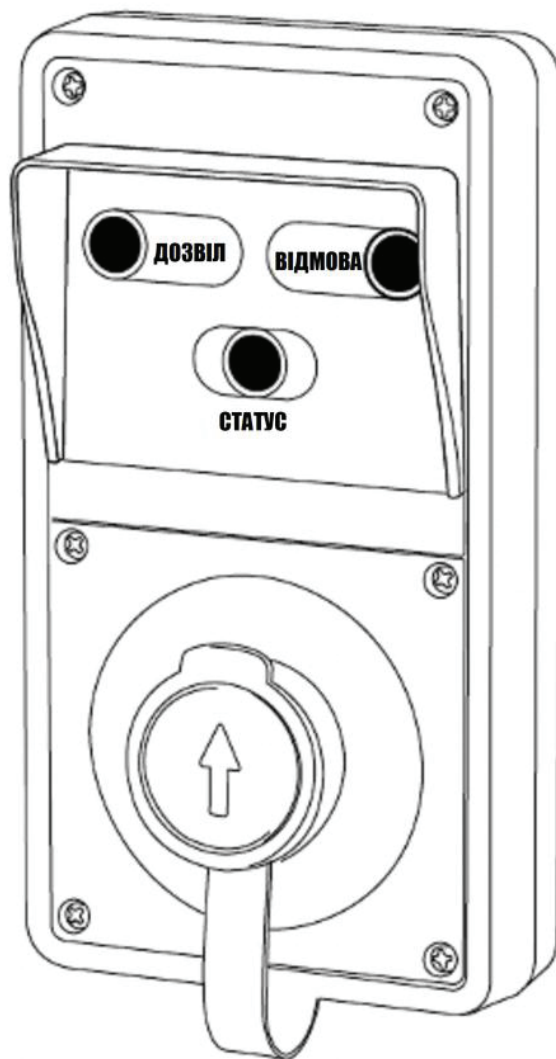


АлкоФОР s40



ІНСТРУКЦІЯ З ЕКСПЛУАТАЦІЇ

ЗМІСТ

Призначення та галузь застосування	1
Рекомендації щодо експлуатації	1
Загальний вигляд та комплектація	2
Опис основних елементів приладу	3
Підключення	4
Перше ввімкнення	5
Заміна модуля сенсора	6
Проведення вимірювання	6
Сервісні кнопки	7
Повідомлення про помилки	8
Неполадки та їх усунення	9
Дезінфекція та чистка приладу	10
Умови експлуатації	10
Технічні характеристики	11
Свідоцтво про приймання.....	12
Гарантійне обслуговування.....	13

Офіційна веб–сторінка:

alkofor.ua

Постачальник:

ПКВФ «Сорбполимер»

Тел: +38 (044) 221–22–61

Призначення та галузь застосування

Вимірювач вмісту алкоголю в крові та повітрі, що видихається, Алкофор s40, призначений для вимірювання вмісту парів етилового спирту у повітрі, що видихає людина та застосовується для встановлення факту вживання алкоголю, у тому числі водіями транспортних засобів. Для проведення тесту використовується багаторазова мундштук-воронка для безконтактного тесту. У режимі продування аналізатор автоматично контролює тривалість видиху і витрату повітря відповідно до заводських налаштувань. Зразок проби повітря для аналізу забирається в кінці видиху з області легень, найбільш насиченими парами етанолу, щоб отримати максимально достовірний результат.

Рекомендації щодо експлуатації

Слід приступати до тестування не раніше, ніж через 3 хв. після паління і 20 хв. після вживання спиртних напоїв. Перед тестуванням, людина, що перевіряється, повинна дихати нормально, необхідно уникати швидких вдихів і видихів.

УВАГА!

Прилад має встановлюватись кваліфікованим персоналом.

Використовуйте прилад лише всередині приміщення при температурі навколишнього середовища від +5°C до +40°C (див. «Технічні характеристики»).

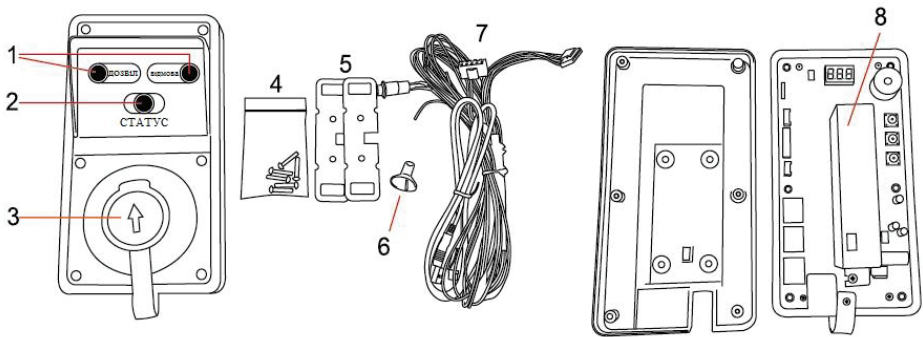
Не слід використовувати антисептичні засоби при користуванні газоаналізатором, це може вивести сенсор з ладу.

Залишки алкоголю в роті можуть дати хибний результат (аерозоль для освіження подиху, ліки).

Не слід вдувати в прилад сигаретний дим або впорскувати рідину - це може вивести сенсор з ладу.

Не використовуйте даний прилад як засіб для того, щоб пити та сідати за кермо! Будь-яка доза алкоголю впливає на реакцію людини!

Загальний вигляд



1. Індикатори, що показують результат тесту
2. Індикатор "Статус"
3. Отвір для забору проб повітря
4. Гвинти (М4 х 25мм)
5. Монтажні пластини
6. Мундштук-воронка
7. Кабель живлення включно з кнопкою
8. Модуль сенсор

Комплектація

- 1x Газоаналізатор Алкофор s40
- 1x Кабель живлення
- 6x Гвинти для збирання приладу
- 1x Мундштук-воронка
- 1x Монтажні пластини
- 1x Інструкція з експлуатації

Опис основних елементів приладу

1. Отвір для забору проб повітря.
2. Захисна кришка.

- захищає сенсор в момент простою від пилу та інших дрібних часток, які можуть пошкодити чутливий елемент приладу.

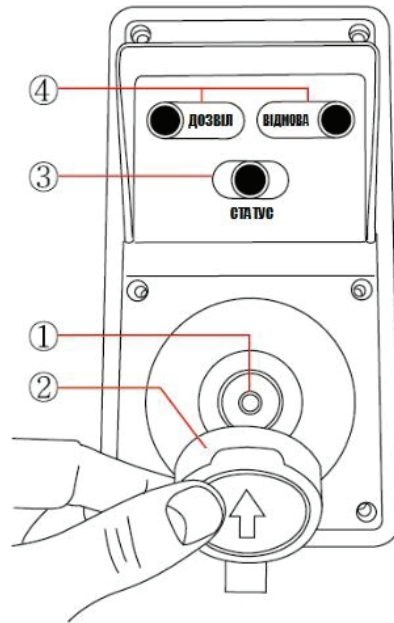
3. Індикатор стану системи (СТАТУС). Колір сигналу:

- червоний блимаючий: підготовка до тесту;
- зелений: готовий до тесту;
- помаранчевий: триває аналіз;
- червоний: неправильний видих.

4. Індикатори, що відображають результат тесту.

ДОЗВІЛ: супроводжується зеленим індикатором (прохід дозволено);

ВІДМОВА: супроводжується червоним індикатором (прохід заборонено);



1. Перемикач Норма/ПК

- нормальний режим;
- режим ПК: управління приладом здійснюється через ПК.

2. Дисплей

- відображає результат тесту у числовому вигляді та помилки

3. Роз'єм 8 pin

- підключення сигнальних дротів та вимикача

4. Роз'єм 4 pin

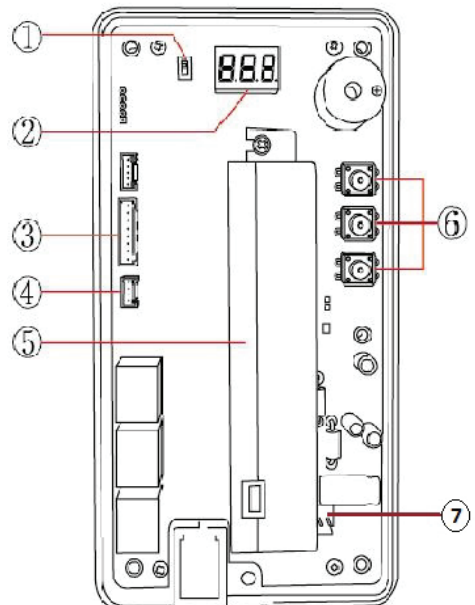
- підключення до ПК через USB.

5. Змінний модуль сенсору

6. Сервісні кнопки

- використовуйте ці кнопки для входу у сервісний режим.

7. Роз'єм живлення 12V



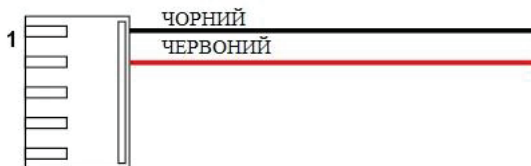
Підключення



№ Контакту	Функція	Колір	Сигнал	Примітка
1	Блокування дверима	Білий	+12В	При надходженні сигналу на прилад робота блокується (блимають всі індикатори)*
2	Алкоголю немає (Дозвіл)	Синій	+12В На протязі ~0,5с сек	На приладі «Дозвіл»
3	Алкоголь виявлено (Відмова)	Зелений	12В На протязі ~0,5с сек	На приладі «Відмова»
4	На прилад подано живлення	Жовтий	+0,6В – при ввімкненому приладі +12В - при вимкненому приладі	Показує, що прилад включений, на приладі світиться індикатор "статус"
5	Готовність приладу до вимірювання	Помаранчевий	+0,6В - Готовий +12В - Не готовий	При готовності світиться індикатор «статус» зеленим Коли не готовий - світиться індикатор «статус» жовтим
6	Закінчення вимірювання	Коричневий	При видачі результату +0.6В протягом ~0.5 секунди У режимі готовності +12В	Сигнал видається після виміру
7	Кнопка живлення	Чорний		
8		Червоний		

Синій та зелений дріт видає напругу через реле (рекомендоване навантаження до 10А, якщо дозволяє БЖ), інші дроти йдуть напряму до мікроконтролера і є виключно сигнальними.

* Якщо на білий дріт подати 12в - на приладі будуть блимати всі світлодіоди, проведення тесту неможливо(також прилад не видає ніяких сигналів).Якщо зняти з білого дроту 12в - прилад одразу буде в режимі готовності.



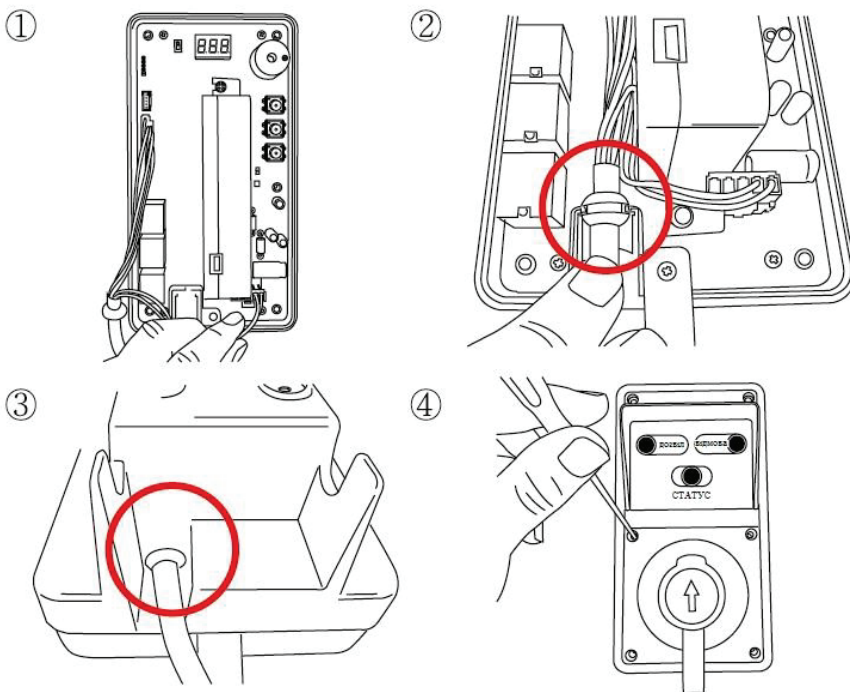
1	Заземлення	Чорний	-12В	
2	Живлення	Червоний	+12В	

УВАГА! Підключення до зовнішніх пристроїв та відключення від них здійснюйте тільки при від'єднанні колодці живлення 12В.

Не дозволяється подавати напругу до контактів 7 та 8 основного кабелю (кнопка Увімк./Вимк). Це призводить до виходу з ладу мікроконтролера.

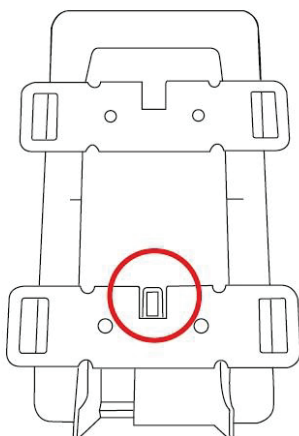
На ці ушкодження умови гарантії не поширюються.

Перше ввімкнення



1. Під'єднайте дроти.
2. Переконайтесь, що модуль сенсора надійно зафіксовано та прокладіть дрiт.
3. Перевірте чи задня кришка не передавлює дроти.
4. Прикрутити задню кришку комплектними гвинтами.

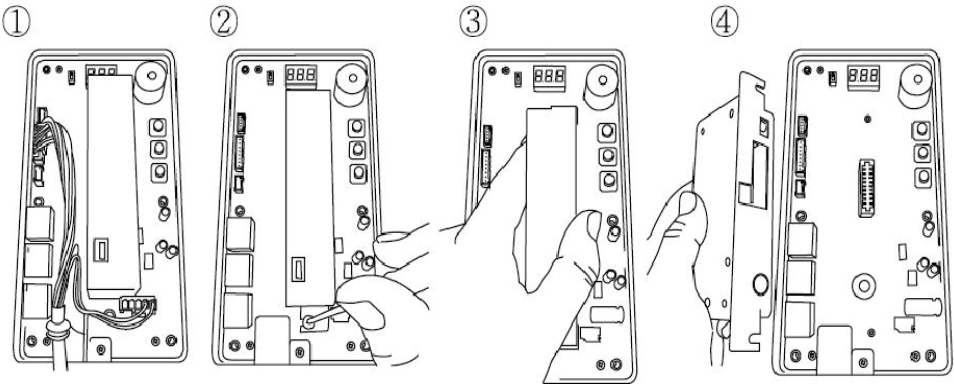
Розташування монтажних дужок



Дужки для кріплення приладу на стіну повинні бути приєднані до приладу тільки так, як продемонстровано на фото.

Отвір для виходу повітря має бути вільним.

Заміна модуля сенсора



Для заміни модуля-сенсора необхідно вимкнути прилад, від'єднати колодку живлення, відкрутити гвинти, що тримають модуль, від'єднати старий модуль, приєднати новий та закріпити його гвинтами

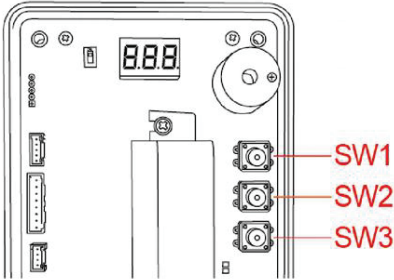
Проведення вимірювання

1. Зняти захисну кришку.
2. Дочекайтесь зеленого сигналу.
3. Проведіть видих в отвір для забору повітря на протязі приблизно 2-х секунд. Тест потрібно проводити безконтактно, на відстані приблизно 5 см. Видихати треба так, наче, гасите свічку.
4. В залежності від результату тесту, засвітиться зелений або червоний індикатор.

ПРИМІТКА: Якщо видих буде недостатнім для виконання аналізу, засвітиться червоним індикатор СТАТУС.

Сервісні кнопки.

Відкрийте задню панель приладу і праворуч на платі ви побачите три сервісні кнопки:



- SW1 - змінити функцію ;
- SW2 - вибрати функцію ;
- SW3 - кнопка живлення.

Щоб подивитися лічильник тестів, слід натиснути та утримувати кнопку SW1 більше 3-х секунд, після чого висвітлиться кількість десятків тестів (наприклад, 099 означає кількість тестів від 990 до 999). Результат буде відображатися на екрані протягом 10-ти секунд, після чого екран погасне. Для повернення у режим вимірів натисніть SW3.

Однотимчасне натискання SW1 і SW2 - зумер, режим автовимкнення, поріг спрацювання . Натисніть одночасно обидві кнопки на час більше 3-х секунд, потім відпустіть, з'явиться індикація bu2. Натисканням SW1 переміщуйтесь по меню bu2 - FRE -Lo , натискання SW2 змінює параметри (BON / BOF , Fon / FoF і L0.1 - L0.9) :

- Вмикання / вимикання звукового сигналу .

У режимі bu2:

- А) натиснути SW2 - висвічується bon (звук включений);
- Б) натиснути SW2 - висвічується boF (звук виключений).



- Управління живленням.

У режимі FrE:

- А) натиснути SW2 - висвічується Fon (включений без автовимкнення) ;
- Б) натиснути SW2 - висвічується FoF (автовимкнення через 15 хвилин без активності).



- Зміна порогу спрацювання.

У режимі Lo:

А) натиснути SW2 - висвічується L0.2(рівень нижнього порогу за замовчуванням) - з кожним натисканням SW2 рівень змінюється та підвищується на 0,1 до 0,9. "L0.2" означає, що рівень нижнього порогу на рівні 0,2‰, тобто, якщо рівень алкоголю в повітрі, що видихається, буде перевищувати 0,2‰ - засвітиться червоний світлодіод та можна буде почути довгий звуковий сигнал.



Для збереження заданого параметру та виходу з сервісного режиму необхідно натиснути одночасно SW1 і SW2 на час більше 3-х секунд.

Повідомлення про помилки

Повідомлення про помилки виводяться на сервісний дисплей.



- No blow (англ. немає продування) проба повітря проводилась некоректно (слабкий, недостатньо тривалий або приривчастий видих). Повторіть вимірювання ще раз після того, як прилад вийде в режим готовності. При цьому намагайтеся дуги рівномірно, без перерви і до звукового сигналу.



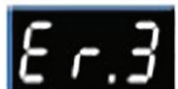
- Вимога калібрування, цей напис з'являється після проведення 10000 тестів.



- Помилка датчика тиску.Зверніться до сервісного центру.



- Помилка вимірювального елементу(сенсору).Зверніться до сервісного центру.



- Коротке замкнення на платі.Перевірте підключення , якщо не допомогло - зверніться до сервісного центру.

Неполадки та їх усунення.

1. Прилад не вмикається.

- ① Причина: Живлення приладу під'єднано некоректно.
- ② Усунення: Перевірте напругу від блоку живлення, вона має бути 12V.
- ③ Причина: Прилад у режимі РС.
- ④ Усунення: Переведіть перемикач Normal/PC у положення Normal.

Якщо не вдається усунути проблему, зверніться до сервісного центру.

2. Світиться червоним індикатор СТАТУС.

- ① Причина: видих був недостатнім для виконання аналізу повітря.
- ② Усунення:
 - 1)Перевірте чи отвір для продування не забитий брудом та пилом,за потреби обережно прочистьте його за допомогою ватної палички(він має просвічуватись наскрізь).
 - 2)Дочекайтесь, коли індикатор СТАТУС засвітиться зеленим і зробіть рівномірний видих у отвір для відбору проби.

3.Три індикатора (СТАТУС, ДОЗВІЛ, ВІДМОВА) блимають одночасно.

- ① Причина: Двері відкрито (не закрито), або датчик закриття дверей не працює.
- ② Усунення: Перевірте сенсор на дверях або закрийте двері.

4. Аналіз дихальної проби проводиться дуже довго або результат взагалі не видається.

- ① Причина: алкотестер потребує калібровки або необхідно замінити модуль сенсора.
- ② Усунення: зверніться до сервісного центру.

Інформація з безпеки: будь ласка, прочитайте, перш ніж використовувати газоаналізатор

- Калібрування не кваліфікованим персоналом або зміна апаратного та програмного забезпечення з неофіційних джерел може призвести до пошкодження пристрою.
- Погане поводження з пристроєм, механічне пошкодження та неправильне живлення – викликають більшість передчасних несправностей пристрою.
- Не зберігайте прилад при екстремальних температурах, прямих сонячних променях або в приміщеннях з великою кількістю бруду та пилу.
- Будь-яке обслуговування пристрою повинно виконуватися уповноваженим дистриб'ютором.

Дезінфекція та чистка приладу

Алкофор S40 безконтактний алкотестер, тобто нема безпосереднього контакту обстежуваних з елементами приладу. Особа, що обстежується, видихає повітря від себе, що виключає можливість передачі захворювань, які поширюються повітряно-крапельним шляхом. Проводити дезінфекцію приладу після кожного тесту - не потрібно.

Не можна проводити дезінфекцію корпусу приладу та вбудованого мундштука спиртовмісними речовинами

Алкотестер АлкоФор s40 базується на сучасному електрохімічному сенсорі (виробництва Англія), який реагує виключно на пари алкоголю. Обробка корпусу алкотестера, мундштука воронки, або інших частин приладу необхідно проводити дезсредствами, або вологими серветками, котрі не містять спирту.

Необхідно використовувати вологі серветки, котрі призначені для дітей без вмісту спирту (детально ознайомтесь із составом серветок). Обробка даними серветками не впливає на точність та стабільність роботи приладу.

Мундштук-воронка знімається та її можна промити проточною водою. Дочекайтесь повного висихання, перш ніж встановлювати її назад.

Після обробки дезсредствами або вологими серветками використовувати прилад необхідно після повного висихання корпусу або його компонентів. Якщо на приладі або його компонентах лишилися залишки дезсредства, їх необхідно протерти вологою ганчіркою та приступати до тестування після повного висихання приладу.

Умови експлуатації

- Температура довкілля °C - Від +5 до +40
- Температура зберігання °C - Від -10 до +50
- Відносна вологість довкілля % - Від 43 до 80, Прилад АлкоФор s40 відповідає наступним класам умов довкілля:
- Механічний клас - M2
- Електромагнітний клас - E2
- Клас захисту - IP-54

Технічні характеристики

- Електрохімічний сенсор.
- Велика пропускна можливість.
- Час виходу в режим готовності: від 5 секунд (залежить від температури довкілля та результату раніше проведеного тесту).
- Час продування: ~2 секунди в активному режимі,
- Час тестування: від 3 секунд(за умови нульового тесту) до 60 секунд(при наявності парів алкоголю).

Діапазон вимірювання: 0,00 — 2,00 мг/л
Масова концентрація алкоголю у повітрі, що видихається (відношення маси етанолу до об'єму повітря,зведеного до температури 34 °C та тиску 1013 гПА).

Масова концентрація алкоголю в крові 0,00 — 4,00 г/л(‰)
(відношення маси етанолу до об'єму в крові,за температури 20 °C та тиску 1013 гПА).
Вміст алкоголю в повітрі перераховано у вміст алкоголю в крові(1мг/л = 2,1 ‰).

- Дискретність шкали 0,01‰
- Одиниця вимірювання за замовчуванням: ‰(Проміле).
- Поріг за замовчуванням 0,20‰(може змінюватись користувачем,дивись налаштування)
- Границі допустимої похибки в робочих умовах:

для масової концентрації алкоголю у повітрі, що видихається :

- абсолютна похибка (Δ) : +/- 0,05 мг/л у діапазоні від 0 до 0,25 мг/л
- відносна похибка (δ) : +/- 20% у діапазоні понад 0,25 мг/л

для масової концентрації алкоголю в крові :

- абсолютна похибка (Δ) : +/- 0,1 ‰ у діапазоні від 0 до 0,5
- відносна похибка (δ) : +/- 20% у діапазоні понад 0,5 ‰

- Калібрування: раз на 12 місяців.
- Живлення: DC 12v 1.5a
- Розмір 206 x 108 x 95 мм
- Маса ~ 674 г.

Свідоцтво про приймання

Виробник Skifine Inc.Ltd.,P.R.C
Прилад Алкофор s40

Серійний номер _____,

виготовлений відповідно до технічної документації фірми-виробника і визнаний придатним до експлуатації.

Дата перевірки _____

Перевіряючий _____

Підпис _____

Газоаналізатори АлкоФор пройшли процедуру оцінки відповідності
Технічному регламенту законодавчо регульованих засобів вимірювальної техніки затвердженого
постановою КМУ від 13.01.2016 №94 та отримали сертифікат перевірки типу по модулю В.

Облік калібрування та технічного обслуговування

Газоаналізатор необхідно калібрувати раз на 12 місяців

Недотримання сервісних періодів призводить до некоректної роботи приладу.

Інформація щодо пунктів технічного обслуговування розміщена на сайті alkofor.ua

Дата проведення ремонту / перевірки	Зміст операції обслуговування	Виконав (П.І.Б.)	Підпис

Гарантійне обслуговування

Гарантійне обслуговування

Гарантійне обслуговування здійснюється сервісним центром (далі СЦ) ПКВФ «Сорбполимер». Доставка (відправка) газоаналізатора в СЦ здійснюється за рахунок покупця.

Гарантійний талон

Виробник	Skifine Inc.Ltd.,P.R.C
Модель	Алкофор s40
Серійний номер	
Дата продажу	
Термін гарантії	12 місяців
Термін гарантії на сенсор	12 місяців

Підпис _____

Увага! Гарантія не поширюється на елементи живлення та на регламентне технічне обслуговування (налаштування, калібрування), яке може знадобитись внаслідок природнього зносу сенсора.

ПКВФ «Сорбполимер», будучи офіційним дистриб'ютором компанії-виробника, гарантує, що придбаний Вами індикатор не має виробничих дефектів в частині матеріалів і комплектуючих на момент продажу.

Умови, за яких ПКВФ «Сорбполимер» не несе гарантійних зобов'язань:

- у гарантійному талоні зроблені зміни або доповнення;
- у гарантійному талоні відсутні відомості про дату продажу виробу;
- виріб пошкоджено в результаті форс-мажорних обставин;
- виріб пошкоджено під час транспортування;
- виріб пошкоджено в результаті неправильної експлуатації;
- виріб має ознаки ремонту, модифікації або технічного обслуговування, виконані не у СЦ;
- виріб має зовнішні або внутрішні механічні; пошкодження, присутні сліди перебування комах;
- відбулося попадання вологи, що спричинило збій у роботі приладу;
- у виробі виявлені сторонні предмети.

